

# Renforcer notre fondation, inspirer notre avenir

Rapport annuel  
2023-2024 de  
PartenaireSanté

---



2023/2024



# Table Des Matières

1. Message de la chef de la direction

---

2. À propos de nous

---

3. Notre impact

---

4. Campagnes de dons en milieu de travail

---

5. Revue financière

---

6. Remerciements spéciaux pour nos bénévoles

---

7. Regard sur l'avenir

# Message de la chef de la direction et du président du conseil de PartenaireSanté

Lorsque nous contemplons 2023-2024, nous nous rappelons du rôle vital que jouent PartenaireSanté et nos organismes de bienfaisance membres pour améliorer la santé des personnes au pays. Avec comme mandat d'unir les milieux de travail, les organismes de bienfaisance du domaine de la santé et les communautés de personnes que servent nos organismes de bienfaisance, PartenaireSanté est le pont entre ces groupes. Il favorise des partenariats et des connexions qui traitent des besoins de millions de personnes vivant avec des maladies graves. Cette année, grâce à la générosité de plus de 52,000 donateurs et donatrices, et au soutien de nos campagnes en milieu de travail, PartenaireSanté a amassé 9,39 millions de dollars. Ces fonds ont permis à nos organismes de bienfaisance d'offrir des services qui sauvent des vies, de la recherche révolutionnaire et des efforts de plaidoyer transformateurs qui touchent les 9 personnes sur 10 au pays qui vivent avec une maladie chronique.

## Revigorer notre essence et étendre notre portée

En plus de soutenir nos organismes de bienfaisance membres, nous nous sommes affairés à revigorer nos campagnes de charité en milieu de travail, qui forment la base de notre impact. En renforçant les relations avec les employeurs et en étendant notre portée vers de nouveaux milieux de travail, nous avons jeté les bases d'une croissance durable. Ces efforts sont non seulement essentiels aujourd'hui, mais sont déterminants pour nous assurer de pouvoir répondre aux besoins croissants de notre collectif de santé dans les prochaines années. Renforcer notre collaboration avec nos organismes de bienfaisance membres, les donateurs et les milieux de travail a été la clé pour amplifier notre impact collectif.

## Avoir un impact et bâtir pour l'avenir

Lorsque nous stabilisons nos activités, nous sommes restés inébranlables face à notre mission. Cette année, PartenaireSanté et ses membres ont touché 30,2 millions de personnes avec des programmes et des services qui fournissent du soutien tangible, comme des aides au déplacement, de l'éducation, et des soins de répit. En ce qui concerne l'avenir, nous nous engageons à multiplier nos campagnes en milieu de travail et à augmenter le financement de 3 % par année. Ces étapes font partie d'une vision plus large visant à doubler notre impact d'ici 2030, pour créer un avenir en meilleure santé pour chacun.



**Andrew Treusch**  
Président du conseil,  
PartenaireSanté



**Kimberley Hanson**  
Chef de la direction,  
PartenaireSanté

Merci pour votre soutien continu et de vous joindre à nous dans ce parcours. Ensemble, nous bâtissons un héritage d'espoir pour les générations à venir.

# À propos de nous

Milieus de travail. Organismes de bienfaisance du domaine de la santé. Les personnes et familles qu'ils soutiennent.

Chez PartenaireSanté, nous rassemblons, dirigeons et inspirons ces groupes à travailler ensemble en harmonie vers un objectif commun — améliorer les vies de ceux et celles qui vivent avec une maladie grave, au moyen de campagnes de collecte de dons en milieu de travail. Nous enrichissons les cultures des milieux de travail en leur donnant une raison d'être, soutenons la cause des organismes de bienfaisance du domaine de la santé grâce à des dons essentiels, et permettons aux patients et à leurs proches de se joindre à nous dans notre parcours.

## Notre vision :

Un pays en meilleure santé

## Notre vision :

Que chaque personne ait le soutien en matière de santé dont elle a besoin, en collaborant avec 17 des organismes de bienfaisance du domaine de la santé les plus réputés au pays.



Société  
canadienne  
du cancer



Sclérose  
en plaques  
Canada

crohn  
colite  
canada



crohn's  
colitis  
canada



Commission de  
la santé mentale  
du Canada



FÉDÉRATION QUÉBÉCOISE  
DES  
Sociétés Alzheimer



Société canadienne de l'hémophilie  
Arrêtons l'hémorragie



FONDATION  
DU  
rein

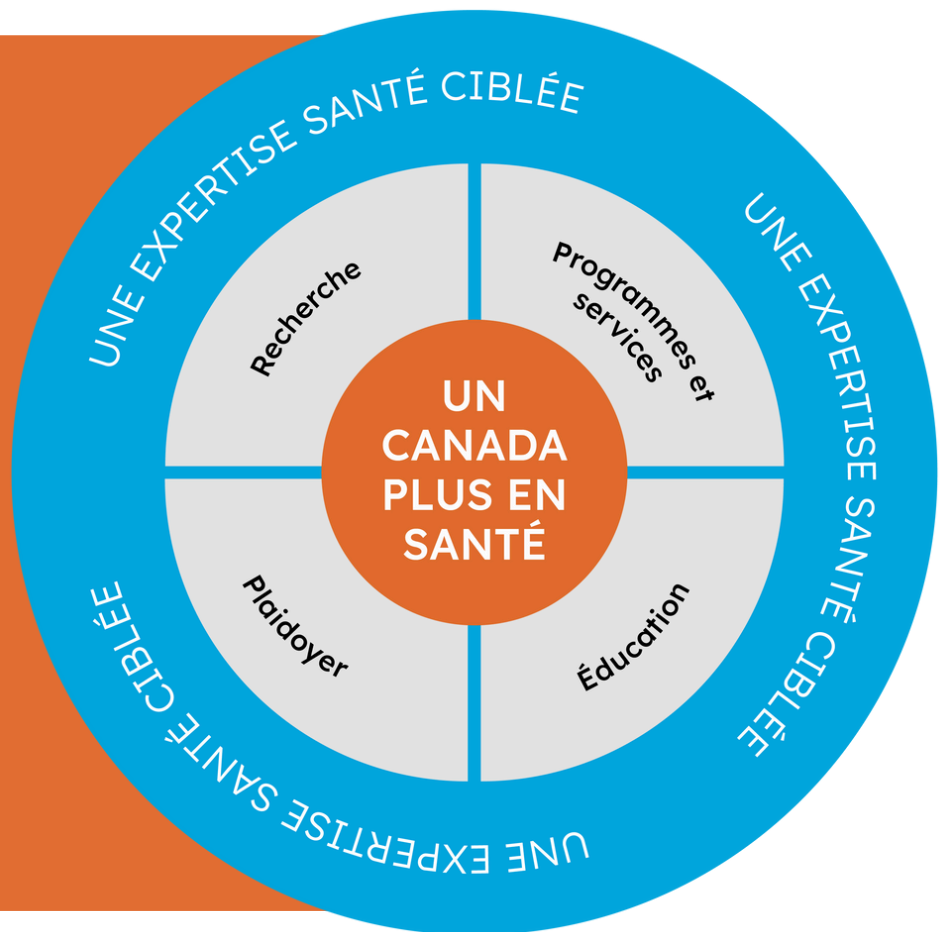
Association pulmonaire du Canada  
RESPIREZ



Pour s’assurer que chaque personne au pays ait le soutien en santé dont elle a besoin, notre stratégie est d’amasser des fonds dans quatre domaines clés : la recherche, l’éducation, les programmes et services, et la sensibilisation. Ensemble, ces quatre piliers d’impact s’attaquent aux plus grands défis auxquels sont confrontés notre système de santé et les personnes qui vivent avec des maladies graves.

Chaque organisme de bienfaisance décide où attribuer judicieusement ces fonds parmi les quatre piliers, en fonction des besoins particuliers de leur communauté, de l’affection de santé qu’ils visent et des difficultés systématiques faisant obstacle aux besoins particuliers découlant de la maladie.

“Ces quatre piliers d’impact s’attaquent aux plus grands défis auxquels sont confrontés notre système de santé...”



## Le portrait global

Nous avons appris que le succès dans un pilier amplifie souvent l’impact sur les autres. Par exemple, les percées en recherche peuvent orienter les efforts de sensibilisation, alors que les programmes et l’éducation rendent ces résultats tangibles dans la vie des gens.

Armés de ces renseignements, nous sommes mieux placés pour renforcer nos quatre piliers et faire croître notre impact pour les millions de personnes au pays qui comptent sur nous et nos 17 organismes de bienfaisance membres. Ensemble, nous bâtissons un avenir en meilleure santé et plus équitable.

# Notre impact



## Ce que nous avons appris :

Au cours des deux dernières années, nous avons recueilli de précieux renseignements concernant nos quatre piliers, qui ont orienté notre approche et renforcé notre détermination de soutenir la santé des personnes au pays.

## Voici ce que nous avons appris :

### Les connexions communautaires sont importantes :

Les programmes comme les camps et les lignes d'aide ne font pas que fournir des services; ils bâtissent des réseaux de soutien cruciaux qui améliorent la qualité de vie et le bien-être mental des familles et des individus.

### L'équité doit entraîner l'innovation :

Les communautés sous-représentées sont souvent aux prises avec des défis de santé uniques. Prioriser l'équité dans la recherche — comme le travail de SP Canada sur la diversité dans les essais cliniques — fait en sorte que les percées sont inclusives et profondes.

### L'information en temps opportun sauve des vies :

La pandémie a renforcé le fait que l'information accessible et crédible peut donner aux gens les outils pour prendre le contrôle de leur santé et prévenir les maladies chroniques. Les webinaires, les séances et les solutions numériques comme « MonVentre » de Crohn et Colite Canada démontrent comment les plateformes d'éducation novatrices peuvent joindre un plus grand public et avoir des effets durables.

### Les voix unies ont du pouvoir :

Les efforts collaboratifs entre nos membres ont atteint des jalons en matière de politiques, comme les réglementations concernant les mises en garde contre les cigarettes et l'accès à des traitements comme Trikafta pour les patients atteints de fibrose kystique.



# 1. Programmes et services

## Le problème

Des millions de personnes au pays comptent sur des services de santé essentiels chaque année, mais notre système de soins de santé est sous une pression immense. En 2023, 87 % de nos organismes membres ont rapporté une hausse aiguë dans les besoins de services comparativement à 2019.

## La voie vers l'avenir

En élargissant l'accès aux soins, aux aides au déplacement, aux camps et aux lignes d'aide spécialisées, nous pouvons améliorer la vie des personnes vivant au pays avec des maladies chroniques ou graves.

## Obstacles

Les ressources limitées, la hausse des coûts et l'augmentation de la demande menacent la capacité à fournir des services efficaces en temps opportun à ceux et celles qui en ont le plus besoin.

## Pourquoi votre aide est importante

En 2023-2024, notre collectif de santé :

a eu  
**30,2 M**  
de contacts avec  
des individus d'un  
bout à l'autre  
du pays.

a permis à **plus de**  
**100 000**  
personnes de recevoir  
de l'aide au moyen de  
lignes d'information  
spécialisées.

a financé plus de  
**10 000**  
**demandes** d'aides  
au déplacement et  
d'accessoires de  
soutien pour le cancer.

offert à  
**2 219**  
**enfants et familles**  
du répit au moyen de  
39 camps d'été et  
retraites de famille.

# Faits saillants

La Société canadienne du cancer a fourni du logement à 4 709 patients et du transport à 75 291 patients lors des traitements contre le cancer.

Dystrophie musculaire Canada a financé 1 485 demandes d'équipement pour les déplacements, totalisant une valeur de 2 117 417 \$.

Le programme Premier Lien de la Société Alzheimer a soutenu 150 000 personnes.

985 jeunes atteints du diabète de type 1 ont participé à des camps D-Camps.

La Société Huntington du Canada a augmenté de 30 % son soutien à domicile pour les familles touchées par la maladie de Huntington.

L'Association pulmonaire du Canada a servi 570 personnes au moyen de leur ligne d'aide et 1337 personnes au programme virtuel de réadaptation pulmonaire, RESPIREZ mieux – gardez la FORCE.



## Anecdotes sur les résultats

« Les camps D-Camps sont une expérience géniale car ils donnent un répit du quotidien normal, et vous permettent de vraiment créer des liens avec d'autres jeunes qui vivent avec le diabète. J'ai appris de nouvelles compétences, comment survivre, et j'ai passé beaucoup de moments joyeux! »

- Participant au camp D-Camp de Diabète Canada

« La Société Alzheimer a été une bouée de sauvetage pour notre famille tout au long du parcours de perte de santé cognitive de notre mère. Les ressources et le soutien que nous avons reçus nous ont aidés à passer à travers une période extrêmement difficile. »

- Leanne Anderson, aidante.





## 2. Recherche

### Le problème

Les maladies chroniques sont la cause de 89 % de toutes les morts au pays, et les avancées dans la recherche peuvent transformer ces données. Cependant, le financement en recherche demeure plus bas que jamais au Canada. Le Canada a investi seulement 1,5 % du total de ses dépenses de santé publique en recherche, comparativement à l'Australie (3,3 %) et aux États-Unis (5,9 %).

### La voie vers l'avenir

Les investissements ciblés dans la recherche mènent à des avancées qui sauvent des vies, des méthodes de détection précoce aux traitements novateurs.

### Obstacles

Le financement équitable et les essais cliniques tenant compte de la diversité sont essentiels, mais demeurent sous-financés et sous-représentés.

### Pourquoi votre aide est importante

Notre collectif de santé a investi **114,4 millions de dollars** en recherche en 2023, une **augmentation de 6,5 %** depuis 2022.

Notre collectif a à cœur l'équité dans la recherche et le financement d'initiatives de recherche qui soutiennent les principes de diversité et d'inclusion. Nous soutenons les initiatives significatives comme le travail de Cœur et AVC pour réduire l'inégalité dans la recherche sur la santé cardiaque et cérébrale des femmes.

Alzheimer Canada a financé une étude décisive intitulée « Les multiples facettes des troubles neurocognitifs au Canada » qui met en lumière le besoin d'augmenter la sensibilisation à l'incidence des obstacles structurels et des déterminants sociaux de la santé sur une grande couche de la population.





## Points saillants

Société canadienne du cancer : Les taux de survie après cinq ans sont passés de 25 % à 64 % depuis que le financement a commencé dans les années 40.

La Société de l'arthrite du Canada a élaboré 18 stratégies pour des soins de l'arthrose équitables.



## Anecdotes sur les résultats

« Je suis ici aujourd'hui grâce aux percées dans la recherche sur le cancer qui ont été rendues possibles par des donateurs comme vous. »

- Cassidy London, survivante du cancer du sein

« Nos découvertes démontrent que nous devons adapter la façon dont nous aidons tout le monde – dont les Autochtones, les personnes racisées et les jeunes adultes – à vivre avec des troubles neurocognitifs, tout en soutenant l'accès aux soins, aux diagnostics et aux outils de prévention pour tous. »

- Dr Joshua Armstrong, chercheur scientifique à la Société Alzheimer Canada et auteur principal de l'étude sur les multiples facettes des troubles neurocognitifs.



## 3. Sensibilisation

### Le problème

Les soins de santé sont gérés au niveau provincial, ce qui laisse plusieurs écarts dans les accès à des soins équitables et de nouveaux traitements, laissant des populations vulnérables sans soins dans tous les coins du pays.

### La voie vers l'avenir

Faire de la sensibilisation pour des changements de politiques en soins de santé assurera une prestation de services et un accès à des traitements qui changent des vies.

### Obstacles

Les écarts systémiques dans la politique de santé et le financement en santé empêchent l'accès en temps opportun à des traitements essentiels.

### Pourquoi votre aide est importante



La Société canadienne du cancer, Cœur et AVC, et l'Association pulmonaire du Canada ont collectivement et avec succès fait de la revendication pour mettre en œuvre la réglementation sur la mise en garde contre les cigarettes la plus sévère au monde – demandant que chaque cigarette porte une mise en garde sur la santé.



La sensibilisation continue de Fibrose kystique Canada en 2023-2024 a mené à l'approbation par Santé Canada de Trikafta pour les Canadiens et Canadiennes âgés de deux ans et plus. Au moyen du registre de FK Canada, une augmentation de 70 % du nombre de personnes pouvant maintenant prendre ce modulateur a été rapportée. Un changement immense.

**1M**

Grâce aux efforts de sensibilisation de Diabète Canada, en 2023, le gouvernement fédéral a annoncé près d'un million de dollars sur trois ans pour permettre à Diabète Canada de commencer la mise en œuvre des recommandations et stratégies présentées dans le cadre de travail pour le diabète au Canada.



Après trois ans à collaborer avec tous les niveaux de gouvernement, Dystrophie musculaire Canada a réussi à faire en sorte que tous les bébés nés au Canada puissent maintenant être testés pour l'atrophie musculaire spinale (AMS). Ce jalon signifie que les nouveau-nés qui reçoivent un diagnostic d'AMS, le trouble génétique le plus fatal chez les enfants de moins de 2 ans, puissent recevoir un traitement qui sauve des vies avant même que les symptômes n'apparaissent.



## Anecdotes sur les résultats

« Depuis que notre fils Andre a pu avoir accès à Trikafta, notre traitement préventif est passé de 2 heures par jour à environ 30 minutes maximum. Ses niveaux de chlorure de sodium sont dans la normale, son pancréas est entièrement fonctionnel et ses polypes nasaux ont disparu. Il n'a même plus besoin de prendre des enzymes. Il est chanceux de ne pas avoir eu de symptômes respiratoires et nous espérons qu'il n'en aura jamais. »

- Dave Clair, Parent FK, Toronto, ON

« Le tabac est la principale cause de maladies pulmonaires, étant responsable dans 80 % des cas. L'Association pulmonaire du Canada s'engage à revendiquer des mesures puissantes pour protéger la santé publique. La décision audacieuse du Canada d'imprimer des avertissements pour la santé directement sur les cigarettes ont créé un précédent mondial. En rendant ces avertissements impossibles à manquer, nous espérons décourager les jeunes à commencer à fumer, et motive les fumeurs actuels à considérer une vie sans fumée. »

- Sarah Butson, cheffe de la direction de l'Association pulmonaire du Canada.



## 4. Éducation

### Le problème

Selon l'Agence de la santé publique du Canada, 60 % des adultes et 88 % des personnes âgées au Canada n'ont pas les compétences pour utiliser l'information sur la santé. La sensibilisation et la littératie en matière de santé sont la clé de la prévention et de la gestion des maladies. Pourtant, l'accès à des renseignements justes en temps opportun varie grandement au pays.

### La voie vers l'avenir

En éduquant les personnes au pays, nous leur donnons le pouvoir de gérer leur santé et de réduire les risques de maladie.

### Obstacles

Les écarts en matière de connaissances et les limites géographiques nuisent à la dissémination des connaissances.

### Pourquoi votre aide est importante

Les 17 organismes de bienfaisance du domaine de la santé fournissent sur leurs sites Web des renseignements faciles à comprendre, crédibles et en temps opportun aux personnes touchées par les maladies chroniques et graves.

Parkinson Canada a atteint **16 760 individus** au moyen de webinaires.

SP Canada a tenu **42 séances** touchant plus de **2 000 participants**.

La Fondation canadienne du foie est entrée en contact avec environ **6 600 participants** dans le cadre d'initiatives d'éducation et de sensibilisation qui ont aidé les personnes à comprendre la santé du foie.



### Anecdotes sur les résultats

« Comprendre mon affection a fait toute la différence. Je suis capable de prendre des décisions informées sur ma santé. »

– Brock Carlton, vit avec la maladie du Parkinson

En travaillant ensemble nous bâtissons des avenir en meilleur santé. Merci de faire partie de ce parcours.

# Campagnes de dons en milieu de travail



Chez PartenaireSanté, nous croyons au pouvoir transformateur des milieux de travail qui vivent pleinement leur raison d'être. Au moyen d'initiatives et de campagnes novatrices et inspirantes en milieu de travail, nous permettons aux organisations et à leur personnel de soutenir directement des programmes et services qui changent des vies pour des millions de personnes au Canada qui vivent avec des maladies chroniques.

## L'économie de la raison d'être en action

Dans un paysage d'affaires où la raison d'être motive le rendement, PartenaireSanté est fier de fournir une solution clé en main qui donne de la signification et un impact aux milieux de travail partout au pays. Comme 60 % de la main-d'œuvre vit avec au moins une affection chronique — et 9 employés sur 10 seront susceptibles de nécessiter du soutien du collectif d'organismes de bienfaisance de PartenaireSanté au courant de leur vie — nos campagnes en milieu de travail connectent les employés et les employeurs à une cause qui résonne avec leurs valeurs.

Par des façons de donner comme la déduction à la source, des contributions de journées de congé ou des plateformes sécurisées en ligne, nous rendons le processus de don facile, flexible et significatif. Nos conférenciers bénévoles formés racontent leurs histoires personnelles, démontrant la différence réelle qu'apportent les dons en milieu de travail.



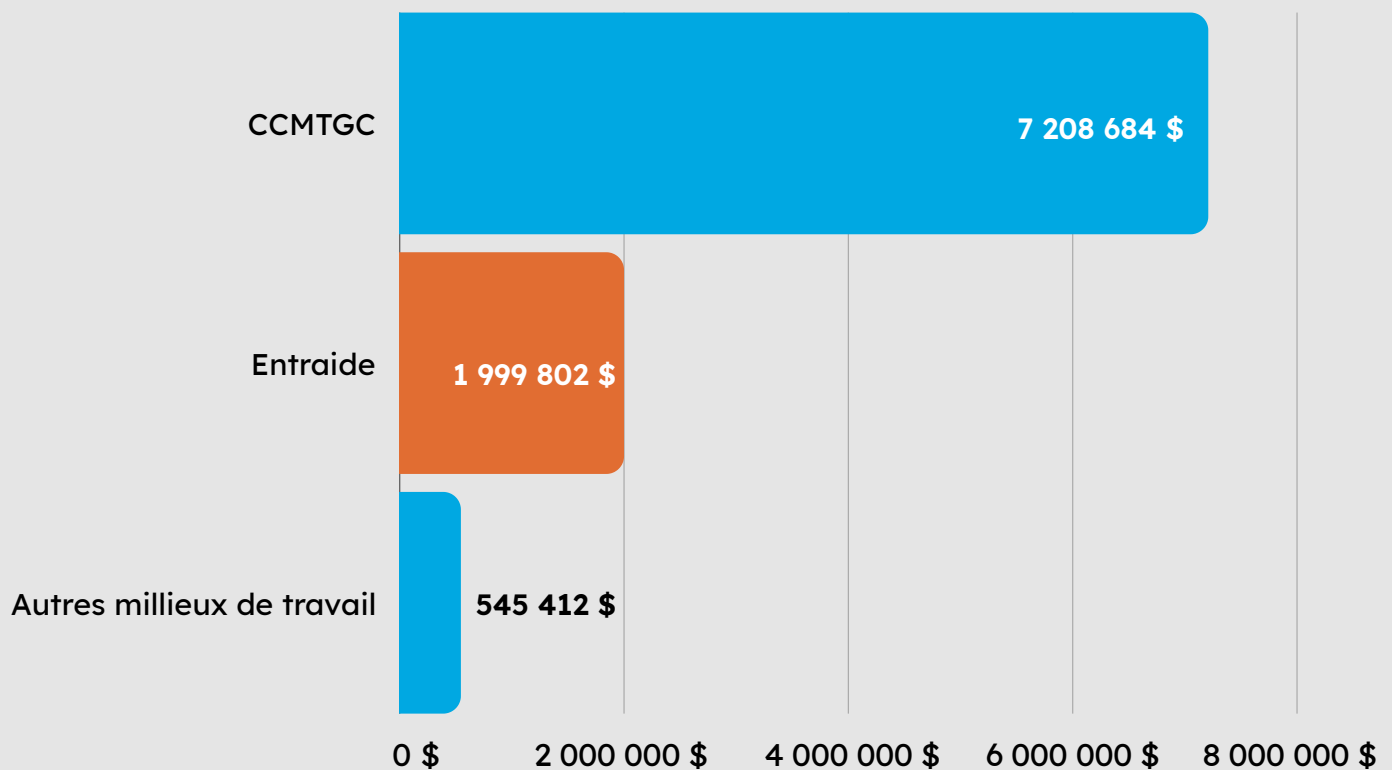
« 9 employés sur 10  
seront susceptibles de  
nécessiter du soutien du  
collectif d'organismes  
de bienfaisance de  
PartenaireSanté au  
courant de leur vie »

Cette approche unique offre  
aux employés une réponse à la  
question : « Qu'est-ce que tu  
as fait au travail aujourd'hui? »  
— « J'ai changé une vie. »

# Faits saillants de la campagne de 2023

PartenaireSanté a lancé l'année avec des ressources renouvelées et un Bureau des conférenciers robuste, menant avec succès nos campagnes clés malgré des défis économiques. Nos campagnes ont touché des centaines de milieux de travail, particulièrement à travers nos partenariats avec **la Campagne de charité en milieu de travail du gouvernement du Canada (CCMTGC)** et la **campagne d'Entraide** du gouvernement du Québec, qui ensemble représentent la majorité de nos efforts de collecte de dons.

## Survol des résultats



**CCMTGC :** Les revenus de dons ont augmenté de 0,41 % pour atteindre 7 208 684 \$, malgré une réduction de 3 % du nombre de donateurs. Notamment, 43 % des donateurs sondés ont dit qu'entendre un conférencier de PartenaireSanté a influencé leur décision de faire un don.

**Entraide :** Les revenus des dons ont atteint 1 999 802 \$, avec une croissance anticipée en 2024 à la suite d'efforts de stabilisation.

**Autres milieux de travail :** Les revenus provenant de 19 autres campagnes en milieu de travail ont totalisé 545 412 \$, ce qui demeure un domaine clé pour de la croissance future.

# La voix de l'impact

Nos campagnes inspirent les milieux de travail en connectant les employés avec des histoires de résilience et d'espoir.

« Un grand merci d'avoir été présents à notre cérémonie d'ouverture aujourd'hui. Les histoires et les conférenciers étaient incroyables! »

« Notre campagne donne au personnel un moyen d'agir selon leurs valeurs, de créer un milieu de travail plus engagé et inclusif. »

– Marjolaine Perreault, Directrice générale, Centrale des syndicats du Québec

“

« La surprenante équipe de PartenaireSanté rend la tâche de gérer une campagne accessible et facile. Le soutien et les conseils sont offerts à chaque étape. »

– Allison Cowan, Vice-présidente, Affaires extérieures et développement, Commission de la santé mentale du Canada

## Regard vers l'avenir

Alors que nous entrons en 2024-2025, notre objectif passera vers l'agrandissement des partenariats en milieu de travail, exploiter notre infrastructure renforcée, présenter de nouveaux outils pour améliorer nos expériences de campagnes.

**Ensemble, nous entraînerons un impact encore plus grand, pour assurer des avens en meilleure santé, d'un océan à l'autre.**





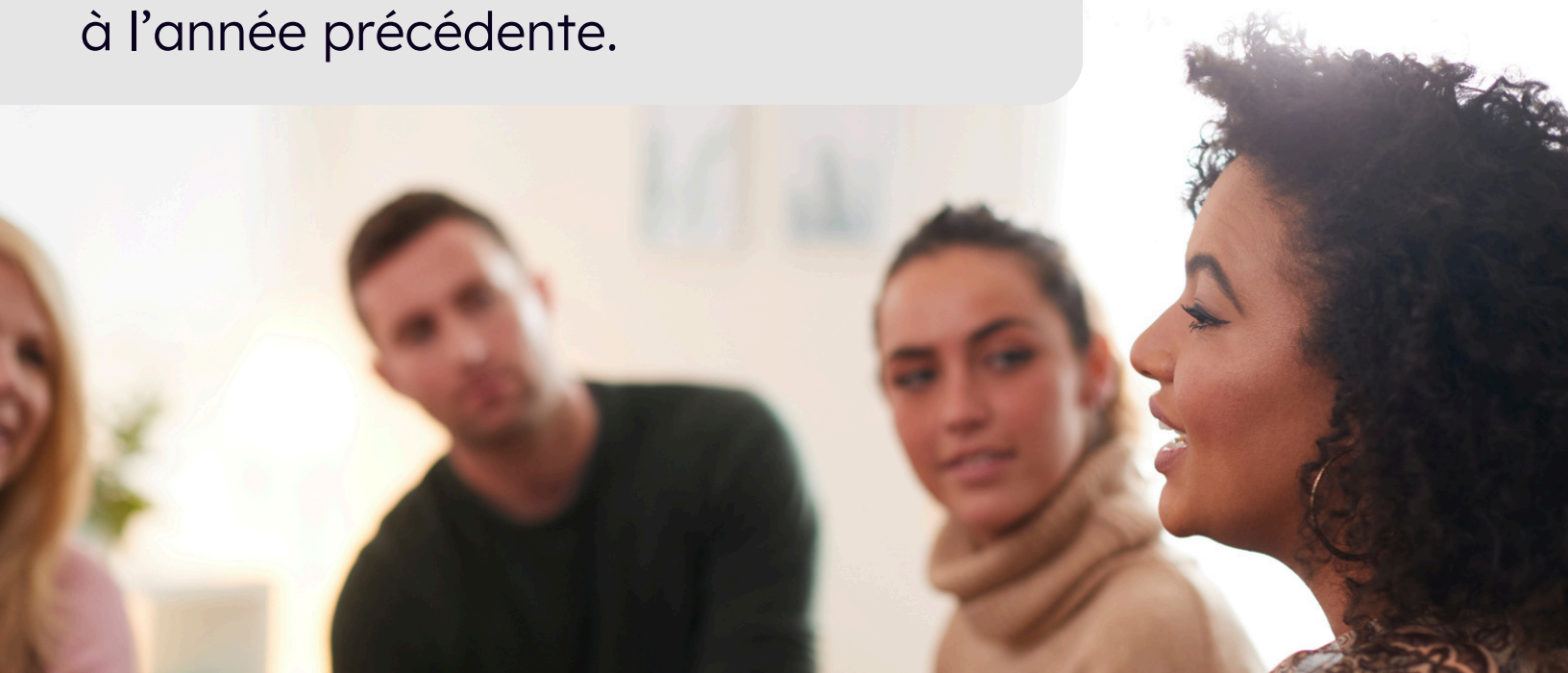
# Revue financière

Cette année, nous nous sommes affairés à simplifier les processus financiers pour améliorer la transparence et continuer d'être d'excellents intendants des dollars de nos donateurs.

La mise en œuvre de QuickBooks Online permet à la direction de générer des rapports financiers utiles avec des données transactionnelles qui peuvent être présentées en plus de détails, ce qui minimise le recours aux feuilles de calcul et aux calculs manuels.

Un changement de politique de comptabilité interne pour reconnaître les revenus a éliminé la comptabilité liée aux promesses de dons (la comptabilité pour les revenus selon les promesses de dons reçues) en faveur de la comptabilité de montants comptants (la comptabilité pour les revenus lorsqu'ils sont reçus en argent comptant). Ce changement signifie que les estimations pour les pertes en promesses de dons ne sont plus nécessaires, ce qui simplifie les processus et réduit le risque de fluctuations non réalisées dans les états financiers. Les états financiers vérifiés pour l'exercice 2024 reflètent une baisse de revenus qui s'explique en majeure partie par ce changement dans la politique de comptabilité, ce qui a donné un déficit dans l'ensemble. Bien qu'en réalité, les revenus pour l'exercice financier 2024 n'étaient plus bas que de 1 % par rapport à ceux de 2023, la plus grande baisse de revenu rapportée dans les états financiers pour l'exercice 2024 s'explique en majeure partie par ce changement dans la politique de comptabilité, ce qui a donné un déficit dans l'ensemble.

Les dépenses pour l'année n'ont pas connu de changements par rapport à l'année précédente.



# État de la situation financière au 31 juillet 2024

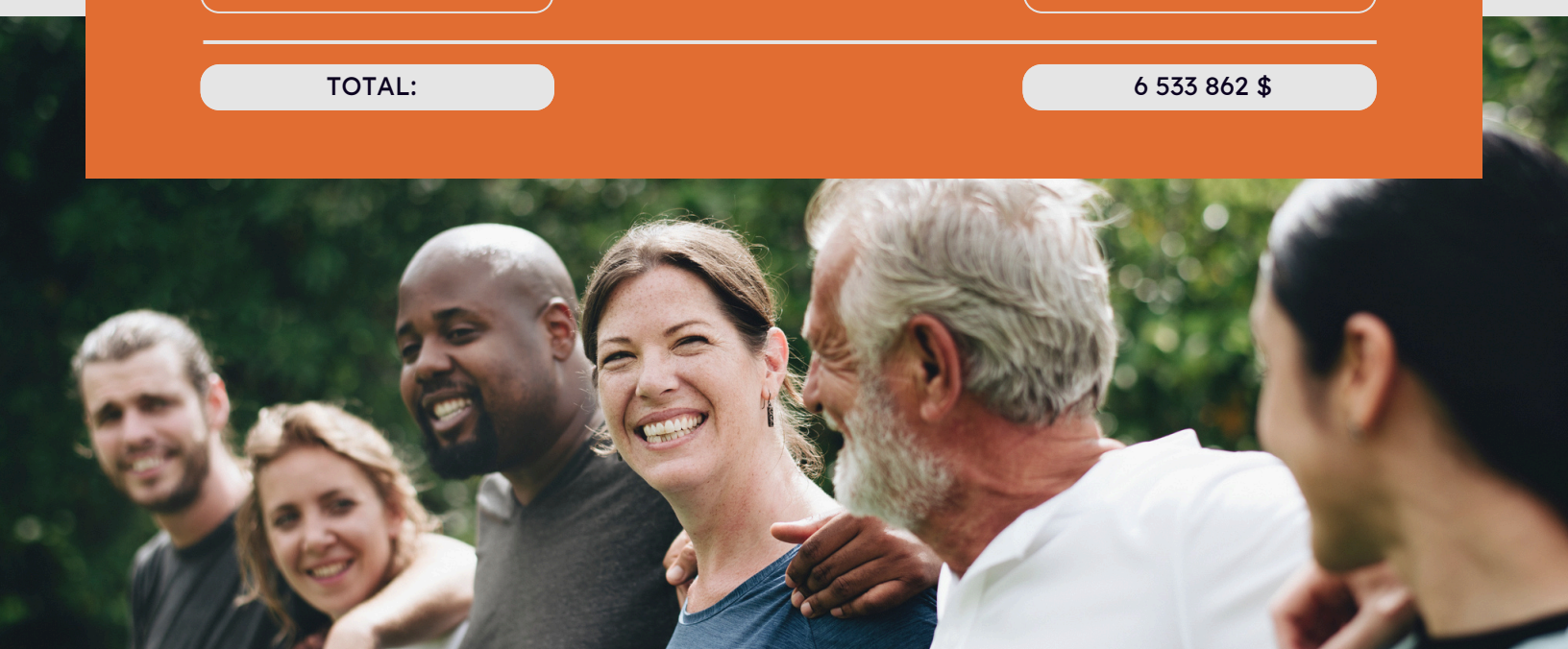
Actif	FY24	FY23
Trésorerie	5,381,276	3,556,492
Comptes débiteurs et dons à recevoir	122,306	4,399,780
Frais payés d'avance	45,427	29,831
	5,549,009	7,986,103
Immobilisations corporelles	158,256	150,963
	5,707,265	8,137,066
<b>Passif et actif net</b>		
Dettes fournisseurs et charges à payer	176,290	143,903
Passif		
Fonds des campagnes à distribuer	2,650,202	1,703,640
Dons désignés des campagnes reportés	-	3,027,490
Dons	2,826,492	4,875,033
Actif net	2,880,773	3,262,033
	<b>5,707,265</b>	<b>8,137,066</b>

# État des résultats pour l'exercice clos le 31 juillet 2024

Produits	FY24	FY23
Campagnes	9,157,570	9,870,296
Intérêts et autres	10,199	27,041
	9,167,769	9,897,337
<b>Charges</b>		
Frais d'exploitation	2,710,752	2,608,002
Frais de gestion (CCMTGC)	1,136,492	1,317,091
Distribution de fonds aux membres	5,701,785	5,633,587
	9,549,029	9,558,680
Surplus (Déficit)	<b>(381,260)</b>	<b>338,657</b>

# Promesses de dons des membres PartenaireSanté

Membre	Taux de désignation	Montant (\$)
Société canadienne de la SLA	2.89 %	248 521 \$
Société Alzheimer du Canada	13.44 %	722 220 \$
Société de l'arthrite du Canada	3.16 %	260 603 \$
Société canadienne du cancer	28.76 %	1 409 880 \$
Société canadienne de l'hémophilie	0.22 %	128 697 \$
Fondation canadienne du foie	1.28 %	176 255 \$
Association pulmonaire du Canada	2.19 %	217 055 \$
Crohn et Colite Canada	4.38 %	315 299 \$
Fibrose kystique Canada	1.50 %	186 314 \$
Diabète Canada	8.38 %	495 031 \$
Coeur + AVC	15.33 %	807 006 \$
Société Huntington du Canada	0.63 %	147 230 \$
Fondation canadienne du rein	3.31 %	267 426 \$
Commission de la santé mentale du Canada	3.66 %	283 046 \$
SP Canada	5.59 %	369 909 \$
Dystrophie musculaire Canada	0.78 %	153 809 \$
Parkinson Canada	4.52 %	321 957 \$
Autre		23 603 \$
<b>TOTAL:</b>		<b>6 533 862 \$</b>



# Promesses de dons des membres PartenaireSanté Québec

Membre	Taux de désignation	Montant (\$)
Société de la SLA du Québec	3.20 %	112 012 \$
Fédération québécoise des sociétés Alzheimer	15.37%	367 509 \$
Société de l'arthrite	2.41 %	95 393 \$
Société canadienne du cancer	29.64 %	667 162 \$
Société canadienne de l'hémophilie	0.55 %	56 415 \$
Fondation canadienne du foie	1.76 %	81 833 \$
Association pulmonaire du Canada	1.93 %	85 359 \$
Crohn et Colite	4.36 %	136 364 \$
Fibrose kystique Québec	1.28 %	71 670 \$
Diabète Québec	7.64 %	205 307 \$
Fondation des maladies du coeur et de l'AVC du Québec	11.29 %	281 892 \$
Société Huntington du Québec	0.44 %	54 140 \$
Fondation canadienne du rein	2.70 %	101 510 \$
Commission de la santé mentale du Canada	6.83 %	188 255 \$
SP Canada	4.29 %	134 827 \$
Dystrophie musculaire Canada	0.88 %	63 391 \$
Parkinson Canada - Québec	5.42 %	158 637 \$
Autre		547 \$
<b>TOTAL:</b>		<b>2 862 222 \$</b>



# Remerciements spéciaux pour nos bénévoles

Cette année, nous avons fait de grands avancements pour renforcer notre programme de bénévolat, et nous devons son succès au dévouement incroyable de nos bénévoles. Du lancement d'un nouveau cadre de travail pour les bénévoles à des ressources dévouées, à la création d'une page Web de soutien pour nos conférenciers bénévoles, nous avons concentré nos efforts à leur offrir les outils et la reconnaissance qu'ils méritent. Avec plus de 1000 heures contribuées par 80 bénévoles, dont plus de 200 occasions d'allocution partout au pays, votre impact a été tout simplement extraordinaire.

Vos histoires émouvantes ont inspiré les milieux de travail, augmenté la sensibilisation et propulsé des campagnes qui changent des vies. Les bénévoles comme vous sont le moteur de PartenaireSanté, faisant avancer notre mission chaque année. Merci pour votre temps, votre passion et votre dévouement sans failles. Nous sommes profondément reconnaissants pour tout ce que vous faites afin de contribuer à des avenir en meilleure santé pour toutes les personnes vivant au pays.



# Regard sur l'avenir : Nos cibles

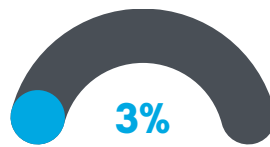
Alors que nous nous tournons vers l'avenir, PartenaireSanté se concentre sur des objectifs ambitieux mais atteignables qui amplifieront notre impact et élargiront notre portée. À court terme, nous voulons nous renforcer en ajoutant de nouvelles campagnes en milieu de travail, en lançant notre Réseau conseil en santé et en améliorant nos efforts de collecte de fonds. Ces étapes de base nous placeront vers une croissance durable et un meilleur soutien des 17 organismes de bienfaisance que nous servons fièrement.

## Cibles d'un an (2025)

# 25

### Nouvelles campagnes en milieu de travail

Ajouter 25 nouvelles campagnes en milieu de travail dans le cadre de notre objectif de gagner 25 nouveaux clients en 2025.



### Amélioration des collectes de fonds

Faire croître les revenus de 3 % en augmentant le financement pour nos organismes de bienfaisance.



### Lancement du Réseau conseil en santé

Établir et opérationnaliser le Réseau conseil en santé pour guider la stratégie, l'innovation et la croissance future de PartenaireSanté.

## Cibles à long terme (D'ici 2030)

Devenir le principal collectif de bienfaisance de santé national reconnu pour :



### Augmenter l'impact

Doubler les fonds amassés annuellement pour soutenir des programmes, des services, de la recherche, de l'éducation et de la sensibilisation critiques, pour nos 17 organismes de bienfaisance membres.



### Partenariats divers

Entrer en partenariat avec plus de 100 campagnes en milieu de travail pour encourager des fonds à long terme.

D'ici 2030, notre vision est de devenir le principal collectif de santé de bienfaisance national du Canada, doublant notre impact de collecte de dons annuel et forgeant plus de 100 partenariats avec des milieux de travail. Ensemble, nous pouvons transformer des vies, bâtir des communautés en meilleure santé et créer un héritage d'espoir pour les générations à venir. Le parcours commence aujourd'hui, et avec votre soutien, les possibilités sont illimitées.



## **Pensées finales :** Bâtir des avenirs en meilleure santé, ensemble

En réfléchissant à une année de stabilisation et de croissance, nous sommes inspirés par notre collectif de santé, la générosité de nos donateurs et la passion de nos bénévoles. Ensemble, nous avons bâti une base solide qui soutient non seulement les besoins d'aujourd'hui, mais nous propulse aussi vers un avenir en meilleure santé et plus équitable pour chaque personne.

La route devant est pleine d'occasions, et avec votre soutien continu, nous sommes prêts à avoir un impact encore plus grand. Merci de faire partie de ce parcours — ensemble, nous créons un héritage d'espoir et de bonne santé d'un bout à l'autre du pays.